



**MAHIDOL
UNIVERSITY**
Wisdom of the Land

ข่าวสภาคณาจารย์ มหาวิทยาลัยมหิดล

ISSN 0857-989 x ปีที่ 38 ฉบับ มกราคม - กุมภาพันธ์ พ.ศ. 2555



อธิการบดี
มหาวิทยาลัยมหิดล



นายกสภา
มหาวิทยาลัยมหิดล



ประธานสภาคณาจารย์
มหาวิทยาลัยมหิดล



ประชาคมมหิดล



สารจากประธานสภาคณาจารย์

โดย อ.นพ.ภูซงค์ ลิขิตธนสมบัติ



สวัสดีครับชาววมทิดลที่เคารพรักทุกท่าน ชาวสภาคณาจารย์ ฉบับนี้เป็นฉบับแรกของวาระสภาคณาจารย์ชุดใหม่ (พ.ศ.2554-2556) ซึ่งมีผมเป็นประธานสภาคณาจารย์ โดยสภาคณาจารย์ชุดนี้ซึ่งมีผู้แทนของท่านเป็นกรรมการ มีหน้าที่ในการเสนอข้อคิดเห็นที่มีประโยชน์ต่อประชาคมและมหาวิทยาลัยวมทิดล โดยนำเสนอต่อผู้บริหารมหาวิทยาลัยวมทิดลและสภามหาวิทยาลัยวมทิดล การทำงานในวาระนี้สภาคณาจารย์มีนโยบายที่จะผลักดันให้บุคลากรชาววมทิดลทุกท่านมีความสุขโดยเฉพาะในเรื่องของการทำงาน (การพัฒนาบุคลากร ความก้าวหน้า

ในหน้าที่ รวมถึงแนวทางการประเมินการทำงานต่างๆ ด้วย) มีรายได้ สวัสดิการและสิทธิประโยชน์ที่ดีและเหมาะสม สร้างความตื่นตัวให้กับสังคมวมทิดลในการรับมือกับการเปิดเสรีทางการค้าอาเซียนในปี พ.ศ. 2558 ที่จะถึงนี้ เสนอข้อคิดเห็นที่มีประโยชน์ต่อมหาวิทยาลัยวมทิดลและประเทศไทย รวมถึงควบคุมดูแลมาตรฐานและจรรยาบรรณแห่งวิชาชีพของคณาจารย์ในมหาวิทยาลัยวมทิดล ซึ่งทั้งหมดที่กล่าวมานี้ สภาคณาจารย์ไม่สามารถจะทำให้สำเร็จได้เลย หากขาดความร่วมมือร่วมใจจากประชาคมวมทิดล ดังภาพจากปกของสารฉบับนี้ สภาคณาจารย์จะเป็นตัวแทนสื่อความคิดเห็นของประชาคมไปยังผู้บริหารมหาวิทยาลัยวมทิดล และสภามหาวิทยาลัยวมทิดล และเป็นตัวกลางช่วยในการประสานความเข้าใจในการทำงานของผู้บริหารมหาวิทยาลัยวมทิดล และสภามหาวิทยาลัยวมทิดลกับประชาคมของวมทิดลด้วย เพื่อให้เกิดประโยชน์สูงสุดกับมหาวิทยาลัยวมทิดลที่เป็นที่รักของพวกเราทุกคน ดังนั้นหากท่านมีแนวคิดที่เป็นประโยชน์ต่อมหาวิทยาลัยวมทิดล ท่านอาจนำเสนอผ่านผู้แทนของท่านในแต่ละส่วนงานมายังสภาคณาจารย์ หรือท่านจะส่งมาโดยตรงที่สภาคณาจารย์เลยก็ได้ สุดท้ายนี้ผมขอฝากแนวคิดของสภาคณาจารย์ไว้ครับ “One for all, and all for one สภาคณาจารย์จะทำทุกอย่างเพื่อท่านครับ และพวกเราชาววมทิดลทุกคนจะทำเพื่อมหาวิทยาลัยวมทิดล” เรายอมรับฟังท่านอยู่ครับ

ปล. ขณะนี้มีเรื่องสำคัญมากที่กำลังจะเกิดขึ้นคือ การสรรหานายกสภามหาวิทยาลัยวมทิดลและกรรมการสภามหาวิทยาลัยผู้ทรงคุณวุฒิจากภายนอกมหาวิทยาลัยวมทิดล รวมถึงการเลือกตั้งกรรมการสภามหาวิทยาลัยวมทิดลจากคณาจารย์ประจำ และจากผู้ปฏิบัติงาน ซึ่งสภามหาวิทยาลัยถือเป็นองค์กรสูงสุดของมหาวิทยาลัย มีอำนาจและหน้าที่ควบคุมดูแลกิจการทั่วไปของมหาวิทยาลัยวมทิดล ตามพระราชบัญญัติมหาวิทยาลัยวมทิดล พ.ศ. 2550 ดังนั้นผมขอเรียนให้ท่านได้ติดตามข่าวอย่างใกล้ชิดจากหน่วยงานของท่านหรือที่เว็บไซต์ของสภามหาวิทยาลัยหรือของสภาคณาจารย์ครับ

ประธานสภาคณาจารย์มหาวิทยาลัยวมทิดล

ร่วมแสดงความยินดี กับทีมภาควิชาสัตวศาสตร์-นรีเวชวิทยา คณะแพทยศาสตร์ศิริราชพยาบาล ในโอกาสที่สามารถผ่าตัดผู้ป่วยมะเร็งปากมดลูก โดยเก็บมดลูกไว้เพื่อตั้งครรรภ์ต่อได้ ด้วยวิธีผ่าตัดส่องกล้องได้เป็นผลสำเร็จ เมื่อวันที่ 25 มกราคม 2555 ณ ห้องประชุมศาสตราจารย์เกียรติคุณ นายแพทย์ นที รักษ์พลเมือง อาคารสำนักงานอธิการบดี มหาวิทยาลัยวมทิดล ศาลายา



ฉบับนี้มีอะไร

สารจากประธานสภาคณาจารย์	2
ร่วมแสดงความยินดีฯ	2
แนะนำสมาชิกสภาคณาจารย์	
ผู้บริหารสภาคณาจารย์	3
สมาชิกฯ ประเภทผู้แทนส่วนงาน	4
สมาชิกฯ ประเภทผู้แทนทั่วไป	6

ผลสรุปจากแบบสอบถามบุคลากรฯ	
ผู้ประสภภัยน้ำท่วม	7
นานาน่าคิด จากการ	
‘Meet the President’	9
อาจารย์ตัวอย่างของสภาคณาจารย์	10
ภาพกิจกรรม	11
บรรณาธิการแถลง	12

ผู้บริหารสภาคณาจารย์

วาระการดำรงตำแหน่ง
ตั้งแต่วันที่ 6 พฤศจิกายน 2554
ถึงวันที่ 5 พฤศจิกายน 2556



ประธานสภาคณาจารย์

อ.ภูซงค์ ลิขิตชนสมบัติ
คณะแพทยศาสตร์โรงพยาบาลรามาธิบดี



รองประธานสภาคณาจารย์ คนที่ 1

รศ.อธิป ลิขิตลิลิต
คณะแพทยศาสตร์ศิริราชพยาบาล



รองประธานสภาคณาจารย์ คนที่ 2

ผศ.ยงยุทธ ขจรปรีดานนท์
สถาบันชีววิทยาศาสตร์โมเลกุล



เลขาธิการสภาคณาจารย์

อ.อิติคม พัวพันสวัสดิ์
คณะวิทยาศาสตร์



รองเลขาธิการสภาคณาจารย์

ผศ.ชาญยศ ปลื้มปิติวิริยะเวช
คณะเทคโนโลยีสารสนเทศและการสื่อสาร

สมาชิกสภาคณาจารย์

ประเภทผู้แทนส่วนงาน (32 คน)



ผศ.กำธร ตันติวิทยาทัศน์
สำนักงานอธิการบดี



อ.ปรัชญา เตเวียะ
วิทยาเขตกาญจนบุรี



อ.พรพิมล ลิ้มเจริญ
บัณฑิตวิทยาลัย



รศ.ลือชัย ศรีเงินยวง
คณะสังคมศาสตร์
และมนุษยศาสตร์



ผศ.วรากร เจริญสุข
คณะวิศวกรรมศาสตร์



ผศ.พีรศักดิ์ สุทธิโยธิน
คณะสัตวแพทยศาสตร์



ผศ.ระวีวรรณ เล็กสกุลไชย
คณะกายภาพบำบัด



ผศ.ประฤดา สุรียันต์
คณะศิลปศาสตร์



ผศ.ชาญยศ ปลื้มปิติวิริยะเวช
คณะเทคโนโลยีสารสนเทศ
และการสื่อสาร



รศ.อรพินทร์ พิทักษ์มหาเกตุ
สถาบันวิจัยประชากร
และสังคม



อ.อิสระ ชูศรี
สถาบันวิจัยภาษา
และวัฒนธรรมเอเชีย



ผศ.สมศักดิ์ วงศ์वास
สถาบันพัฒนาสุขภาพอาเซียน



อ.อิทธิพล ปรีดีประสงค์
สถาบันแห่งชาติ
เพื่อการพัฒนาเด็กและครอบครัว



อ.น้ำค้าง ศรีวัฒนโรทัย
สถาบันนวัตกรรมกรรมการเรียนรู้



ผศ.กุลณสรณ์ สายชน
สถาบันชีววิทยาศาสตร์โมเลกุล



อ.ราชา มหาเก็นธา
วิทยาลัยการจัดการ



อ.กาญจนาภา พงศ์พนรัตน์
วิทยาลัยนานาชาติ



อ.สุรติ ประพัฒน์รุ่งสี
วิทยาลัยดุริยางคศิลป์



อ.บุญมี พวงเพชร
วิทยาลัยศาสนศึกษา



รศ.วิรุณ บุญนุช
คณะแพทยศาสตร์
ศิริราชพยาบาล



อ.อุซงค์ ลิขิตธนสมบัติ
คณะแพทยศาสตร์
โรงพยาบาลรามธิบดี



อ.จามิกร สุขเอนก
คณะเทคนิคการแพทย์



ผศ.นันทวัน สุวรรณรูป
คณะพยาบาลศาสตร์



รศ.วรรณุช นัตรสุธิพงษ์
คณะวิทยาศาสตร์



รศ.วิชัย พงษ์ธาราธิกุล
คณะสาธารณสุขศาสตร์



ผศ.กิตติศักดิ์ ศรีภา
คณะเภสัชศาสตร์



รศ.จุฬาลักษณ์ เกษตรสุวรรณ
คณะทันตแพทยศาสตร์



รศ.กรุณี ขวัญบุญจัน
คณะเวชศาสตร์เขตร้อน



ผศ.กฤษณรัักษ์ ซีร์รัฐ
คณะสิ่งแวดล้อม
และทรัพยากรศาสตร์



อ.เอกราช เกตวัลท์
สถาบันโภชนาการ



ผศ.ประณมพร จ้างพานิช
วิทยาลัยวิทยาศาสตร์
และเทคโนโลยีการกีฬา



ผศ.พรพรรณ สมบูรณ์
วิทยาลัยราชสุดา

สมาชิกสภาคณาจารย์

ประเภทผู้แทนทั่วไป (16 คน)



ผศ.จักรพงษ์ นะมาตร์
คณะแพทยศาสตร์
ศิริราชพยาบาล



ผศ.จูลี เจียรนัยศิลาวงศ์
คณะแพทยศาสตร์
ศิริราชพยาบาล



อ.ทัศนียา ร. นพรัตน์แจ่มจำรัส
สถาบันนวัตกรรมการเรียนรู้



อ.ธีชพงศ์ งามอโฆษ
คณะแพทยศาสตร์
โรงพยาบาลรามาธิบดี



อ.อิตติคม พัวพันสวัสดิ์
คณะวิทยาศาสตร์



อ.อิรารรณ์ จันท์ดา
คณะแพทยศาสตร์
โรงพยาบาลรามาธิบดี



อ.นลิน อารียา
คณะสัตวแพทยศาสตร์



ผศ.บุญยฤทธิ์ ปัญญาญญโณผล
คณะสาธารณสุขศาสตร์



ผศ.ยงยุทธ ขจรปรีदानนท์
สถาบันชีววิทยาศาสตร์โมเลกุล



ผศ.วรากอร์ส ปากเพียรกิจวัฒนา
คณะเภสัชศาสตร์



รศ.จีไล ทุนนัถักดี
คณะวิทยาศาสตร์



รศ.วิสูตร พงศศิริโพบูลย์
คณะแพทยศาสตร์
ศิริราชพยาบาล



รศ.ศรีสุนิธา อินทรมณี
คณะเทคนิคการแพทย์



ผศ.สมหญิง โควตวนนท์
คณะพยาบาลศาสตร์



ผศ.สุภาววรรณ เศรษฐบุรประจง
คณะแพทยศาสตร์
ศิริราชพยาบาล



รศ.ออิบ ลิขิตลิสิต
คณะแพทยศาสตร์
ศิริราชพยาบาล

ผลสรุปจากแบบสอบถามบุคลากรมหาวิทยาลัยมหิดล ผู้ประสบภัยน้ำท่วม โดย สภาคณาจารย์มหาวิทยาลัยมหิดล

(โดย อ.ดร.ธิตติคม พัวพันธ์สวัสดิ์)

จากมหาอุทกภัยครั้งใหญ่เมื่อปลายปี 2554 ทำให้บุคลากรหลายท่านของมหาวิทยาลัยมหิดลกลายเป็นผู้ประสบภัยน้ำท่วม แต่ก็มีสิ่งดีๆ เกิดชัดเจนขึ้นในประชาคมมหิดล คือน้ำใจของพวกเราชาวมหิดล ทั้งบุคลากร นักศึกษา และคนงานที่ได้ช่วยกันปกป้องมหาวิทยาลัยมหิดล ศาลายา ให้รอดพ้นจากน้ำท่วมได้สำเร็จ

ในขณะที่เดียวกัน สภาคณาจารย์ก็ไม่ได้นิ่งนอนใจกับอุทกภัยที่เกิดขึ้น โดย นพ.ภุชงค์ ลิขิตธนสมบัติ ประธานสภาคณาจารย์ ได้หารือกับ อ.ดร.ธิตติคม พัวพันธ์สวัสดิ์ และรศ.ดร.อรพินทร์ พิทักษ์มหาเกตุ ดำเนินการสร้างแบบสอบถามที่ให้ตอบออนไลน์ เพื่อสำรวจความคิดเห็นของบุคลากรของมหาวิทยาลัยจากมหาอุทกภัยที่เกิดขึ้น แบบสอบถามนี้ได้รับความสนใจจากบุคลากรของมหาวิทยาลัยเป็นอย่างมาก เพียงวันแรกที่ชักชวนทางอีเมลให้ตอบแบบสอบถาม ปรากฏว่ามีผู้ตอบถึง 600 คน และจำนวนผู้ตอบเพิ่มขึ้นเรื่อยๆ โดยรวมแล้วมีผู้ตอบแบบสอบถามทั้งหมด 1,875 คน มีข้อมูลพอสรุปได้ว่า บุคลากรมหาวิทยาลัยมหิดล ที่ประสบภัยน้ำท่วมมีความต้องการความช่วยเหลือในลักษณะเงินให้เปล่ามากที่สุดถึงร้อยละ 58 ของผู้ตอบแบบสอบถาม และลำดับที่รองลงมาคือ ไม่ต้องการเลย จำนวนร้อยละ 14 ของผู้ตอบแบบสอบถาม ดังแสดงในรูป 1

ในลักษณะของเงินให้เปล่า เพื่อเป็นขวัญ กำลังใจ และจะได้นำเงินนี้ไปซ่อมแซมที่อยู่อาศัยที่เสียหาย ยังมีร้อยละ 46 ต้องการมากที่สุดให้มหาวิทยาลัยช่วยเหลือในรูปแบบเงินยืมที่ไม่คิดดอกเบี้ย นอกจากนี้ ร้อยละ 58 ต้องการมากที่สุดคือวันลาพิเศษหลังน้ำลด เพื่อทำ “Big Cleaning Week” ที่บ้านอีกด้วย โดยมีข้อเสนอให้จัดโครงการหมุนเวียนกันทำความสะอาด



บ้านของบุคลากรที่ประสบภัยด้วยกัน ซึ่งผู้เขียนคิดว่าเป็นความคิดที่ดีมาก เพราะนอกจากบ้านจะสะอาดแล้วยังได้ความสามัคคีเพิ่มขึ้นอีกด้วย

ทั้งนี้บุคลากร ร้อยละ 42 ของผู้ตอบแบบสอบถาม มีความต้องการมากที่สุดในการที่จะให้มหาวิทยาลัยจัดหาช่างไฟ ช่างประปา ช่างสี ช่างก่อสร้าง เพื่อช่วยซ่อมแซมบ้าน (ดังแสดงในรูป 2) ร้อยละ 40 ต้องการการดูแลจากผู้บริหารส่วนงาน



รูป 1 ร้อยละของบุคลากรที่ประสบภัยน้ำท่วม จำแนกตามระดับความต้องการความช่วยเหลือในลักษณะของเงินให้เปล่า

บุคลากรของมหาวิทยาลัยที่ประสบภัยน้ำท่วม ร้อยละ 38 มีรายได้ระหว่าง 10,001 - 20,000 บาท มีบุคลากร มากกว่าครึ่ง กล่าวคือร้อยละ 57 มีที่พักอาศัยถูกน้ำท่วมช้านานกว่า 1 เดือน และร้อยละ 58 มีความต้องการมากที่สุดให้มหาวิทยาลัยช่วยเหลือ

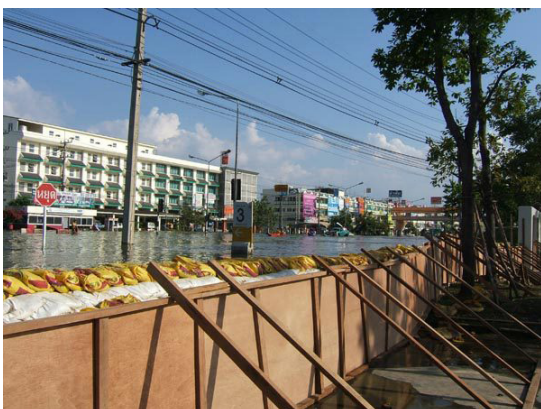
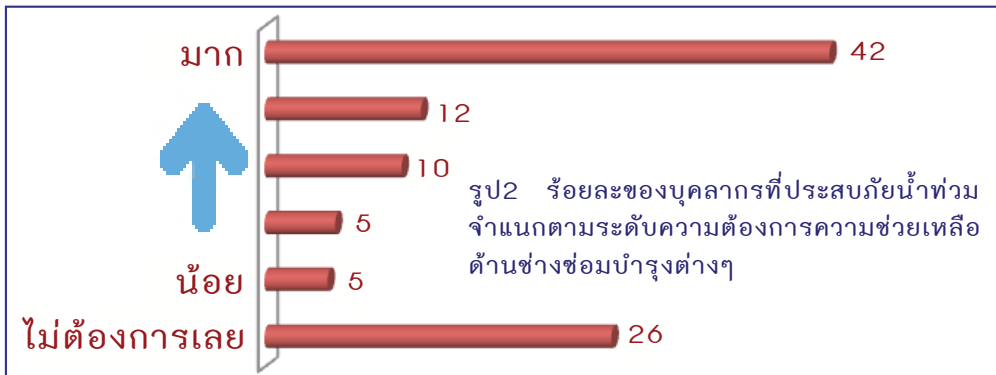
เช่น ผู้บริหารไปเยี่ยมบ้านเพื่อเป็นกำลังใจ และร้อยละ 29 ต้องการมากที่สุดที่จะให้มีการปรับเปลี่ยนการทำข้อตกลงการปฏิบัติงาน (PA) เนื่องจากปฏิบัติงานได้ไม่เต็มที่ในรอบการประเมินนี้

กิจกรรมที่บุคลากรฯ ต้องการให้มหาวิทยาลัยจัดเพื่อฟื้นฟูขวัญและกำลังใจคือ คอนเสิร์ต ทัศนศึกษา โครงการสินค้าคุณภาพดีราคาประหยัด จัดหาเครื่องใช้ไฟฟ้า เฟอร์นิเจอร์ มอบให้บุคลากรที่ประสบภัยน้ำท่วม แต่มีหลายท่านตอบแบบสอบถามว่า “ถ้าเงินมา ขวัญและกำลังใจจะตามมาเอง”

บุคลากรฯ ยังคาดหวังให้มหาวิทยาลัยเป็นศูนย์กลางข้อมูลข่าวสารเรื่อง “น้ำ” ให้ชุมชนโดยรอบมหาวิทยาลัยมหิดล ศาลายา เช่น ให้ข้อมูลการประมาณว่าน้ำจะท่วมวันไหน ท่วมสูงแค่ไหน เป็นต้น และเสนอให้จัดโครงการขอบคุณ “จิตอาสาทุกๆ ท่าน” ที่ได้

ช่วยกันปกป้อง “มหาวิทยาลัยมหิดล” รอดพ้นจากมหาอุทกภัยได้

สภาคณาจารย์ได้นำเสนอผลสรุปจากแบบสอบถามต่ออธิการบดี เมื่อวันที่ 22 ธันวาคม 2554 ซึ่งฝ่ายผู้บริหารมหาวิทยาลัยกำลังพิจารณาดำเนินการช่วยเหลือบุคลากรผู้ประสบภัยทุกท่านต่อไป ทั้งนี้สภาคณาจารย์ขอขอบคุณทุกท่านที่สละเวลาตอบแบบสอบถามมา ณ ที่นี้ และขอเป็นกำลังใจให้ผู้ประสบภัยทุกท่านให้ก้าวผ่านความยากลำบากนี้ไปได้ด้วยดี โดยถ้วนหน้ากัน พร้อมขวัญ กำลังใจ และสุขภาพที่สมบูรณ์เป็นเลิศ



หากมีใครถามว่าได้อะไรจากการไป 'Meet the President' ร่วมกับประชาคมมหิดลที่ติดคณะเทคโนโลยีสารสนเทศและการสื่อสาร เมื่อวันที่ 6 มกราคม 2555 บ้าง ประเด็นสำคัญที่เกี่ยวข้องกับบุคลากรในมหาวิทยาลัยมหิดลคือ **ท่านอธิการบดี ศาสตราจารย์นายแพทย์ รัชตะ รัชตะนาวิน และทีมผู้บริหาร ยังคงต้องการให้มหาวิทยาลัยมหิดลเป็นผู้นำการเปลี่ยนแปลงทั้งในระดับชาติ ระดับภูมิภาค และระดับโลก**

ท่านกล่าวว่าแม้ว่าจะต้องการเป็น World Class University แต่ก็จะไม่ให้มหาวิทยาลัยมหิดลละทิ้งสังคมไทย โดยเฉพาะจะเป็นผู้นำในด้านการบริการสุขภาพและวิทยาศาสตร์สุขภาพ ทั้งนี้ในการบริหารงานของผู้บริหารจะยังคงไว้ซึ่ง ค่าขวัญ ปรีชาญาณ ปณิธาน วิสัยทัศน์ พันธกิจ และวัฒนธรรมองค์กรเดิม แต่แนวทางการขับเคลื่อนคงจะแตกต่างกันออกไปจากชุดบริหารชุดเดิม

ทั้งนี้ท่านอธิการบดีได้แถลง 10 แนวทางในการพัฒนามหาวิทยาลัยมหิดล ได้แก่

- 1) การมีส่วนร่วมในการกำหนด/ผลักดันนโยบายสาธารณะ
- 2) การยกระดับมาตรฐานการวิจัยสู่ระดับโลกและเพิ่มคุณค่าแก่สังคม
- 3) การพัฒนาการศึกษา
- 4) ความเป็นสากล
- 5) ใช้โอกาสของการเป็นมหาวิทยาลัยในกำกับรัฐบาลให้เกิดประโยชน์สูงสุด
- 6) การสร้างเครือข่าย
- 7) การพัฒนาด้านกายภาพ
- 8) การขับเคลื่อนให้มหาวิทยาลัยมหิดลเป็นปัญญาของแผ่นดิน
- 9) ดึงพลังจากศิษย์เก่า
- 10) การระดมทุน

แนวทางการบริหารจะเน้นเป็น ICT-based และที่หลายคนน่าจะใจชื้นขึ้นคือการพิจารณาการรับเข้าของพนักงานประเภทต่างๆ และจะมีนโยบายที่ใช้พิจารณาความก้าวหน้าของบุคลากรที่ชัดเจน โดยส่วนตัวคิดว่าควรจะมีชัดเจนและเป็นธรรมด้วย เพราะจากข้อคำถามที่บุคลากรหลายท่านถามในช่วงทำส่วนใหญ่สนใจเรื่องความก้าวหน้า ทั้งที่เกี่ยวข้องกับ Performance Agreement (PA) การพิจารณาเงินเดือนและความก้าวหน้าทางวิชาการ ซึ่งท่านอธิการบดีได้ให้ข้อคิดว่า PA เป็นเรื่องที่จะต้องเป็นกระบวนการแบบมีส่วนร่วม ไม่ใช่สั่งการ และแน่นอนว่าบุคคลที่เกี่ยวข้องจะต้องมีธรรมาภิบาล ถึงตอนนี้มีเสียงแทรกขึ้นมาด้านล่างเวทีว่า **“ก็เลือกหัวหน้าหน่วยงานที่มีธรรมาภิบาลให้เราสิ”**...ประเด็นนี้น่าคิด เพราะถ้าผู้ประเมินและทีมประเมินส่วนใหญ่ไม่มีธรรมาภิบาลเสียแล้ว...อย่างอื่นคงไม่ต้องพูดถึง

**น่าน่าคิด จากการ
'Meet the President'
โดย อ.ดร.ทัศนียา ร. นพรัตน์แจ่มจำรัส**



น่าสังเกตว่าบุคลากรหลายท่านกล่าวถึงเรื่องธรรมาภิบาลกันอย่างมากมาย แสดงถึงนัยยะบางอย่างที่กำลังเกิดขึ้นในหลายส่วนงานหรือไม่อย่างไร และแม้ว่า Good Governance จะเป็นข้อความที่อยู่เป็นลำดับสุดท้ายในการนำเสนอของท่านอธิการบดี แต่สมาชิกสภาคณาจารย์หลายท่านก็แอบหวังว่าสิ่งดังกล่าวจะไม่ใช้ลำดับสุดท้ายในความคิดและความรู้สึกของทีมผู้บริหาร เพราะมดงานตัวเล็กๆ ที่ตั้งใจทำงานในมหาวิทยาลัยแห่งนี้ คงจะนำความรู้ไปประยุกต์ใช้ เพื่อประโยชน์สุขแก่มวลมนุษยชาติได้อย่างไม่เต็มกำลัง ถ้าที่ทำงานของพวกเขายังไม่ใช่ Happy Work Place ประเด็นเรื่องสวัสดิการและสิทธิประโยชน์ก็เป็นสิ่งที่จะต้องให้ความสำคัญเช่นกัน เป็นที่น่าสังเกตว่ามหาวิทยาลัยของเราเน้นที่จะเป็นผู้นำในด้านการบริการสุขภาพและวิทยาศาสตร์สุขภาพ แต่ทำไมบุคลากรหลายท่านจึงยังต้องการให้มีการปรับปรุงสวัสดิการในด้านสุขภาพ สภาคณาจารย์ได้



เคยทำแบบสำรวจความต้องการในเรื่องสวัสดิการและสิทธิประโยชน์ของประชาคมมทิดลไว้เมื่อสมัยที่ผ่านมา หวังว่าคงได้รับความสนใจจากผู้ที่เกี่ยวข้อง เพื่อยังประโยชน์ให้แก่ประชาคมมทิดลไม่มากนักน้อย

ประเด็นเรื่องการศึกษา และวิเทศสัมพันธ์ เป็นประเด็นที่ผู้บริหารมหาวิทยาลัยได้ให้ความสำคัญเป็นที่แน่นอนแล้วว่า ในระยะเวลาอันใกล้นี้จะมีการเปลี่ยนแปลงการเปิด-ปิดภาคการศึกษาของมหาวิทยาลัยมทิดล รวมถึงวันพระราชทานปริญญาบัตรด้วย ซึ่งรายละเอียดและเหตุผลต่างๆ น่าจะได้รับการยืนยันจากผู้บริหารที่เกี่ยวข้องในอนาคต โดยทางมหาวิทยาลัยได้จัดเตรียมโครงการเพื่อรองรับการพัฒนาการศึกษาและความเป็นสากลไปพร้อมๆ กัน อาทิ โครงการแลกเปลี่ยนนักศึกษาโดยเริ่มกับประเทศมาเลเซีย และการไปเยี่ยมชมมหาวิทยาลัยชื่อดังของท่านอธิการบดีและคณะ เป็นต้น

นอกจากประเด็นด้านต่างๆ ที่ได้กล่าวถึงไปแล้ว งานนี้ผู้เขียนขอแสดงความชื่นชมในความเจ้าคิดและกล้าแสดงออกของนักศึกษามทิดลรุ่นใหม่ เพราะเมื่อมหาวิทยาลัยและประเทศมีคนทีกล้าแสดงออกในสิ่งที่ถูกที่ควรมากขึ้น คำว่า “ทิริ โอต็ปปะ” อาจจะผ่านเข้ามาในความคิดและการกระทำของคนในสังคมมากกว่า “น้ำขึ้นให้รีบตัก” ก็เป็นไปได้



ศ.นพ.ปกิต วิทยานนท์
คณะแพทยศาสตร์
ศิริราชพยาบาล



ผศ.ทพญ.ภัทรวดี ลีลาทวีวุฒิ
คณะทันตแพทยศาสตร์



ศ.ดร.ภาวิณี ปิยะจตุรวัฒน์
คณะวิทยาศาสตร์



ผศ.พญ.วิภา ธนาชาติเวทย์
คณะเวชศาสตร์เขตร้อน



รศ.นพ.วิวัฒน์ ตบปีย์โอพาร
คณะแพทยศาสตร์
โรงพยาบาลรามาธิบดี



ผศ.เอี่ยม ทองดี
สถาบันวิจัยภาษาและ
วัฒนธรรมเอเชีย

อาจารย์ตัวอย่างของสภาคณาจารย์

ขอแสดงความยินดีกับ อาจารย์ทั้ง 6 ท่าน ที่ได้รับการคัดเลือกเป็นอาจารย์ตัวอย่างของสภาคณาจารย์มหาวิทยาลัยมทิดล ประจำปี 2554 และขอเชิญอาจารย์และบุคลากร ร่วมเป็นเกียรติ และแสดงความยินดีในพิธีมอบโล่รางวัล วันศุกร์ที่ 2 มีนาคม 2555 เวลา 13.30 น. ณ ห้องบรรยายศาสตราจารย์ นายแพทย์กษาน จาติกวณิช อาคารสำนักงานอธิการบดี มหาวิทยาลัยมทิดล ศาลายา . . .

ภาพกิจกรรม



ประธานสภาคณาจารย์ร่วมเยี่ยมชื่นชม มหาวิทยาลัยมหิดล วิทยาเขตอานาจเจริญ ร่วมกับกรรมการสภามหาวิทยาลัย



สมาชิกสภาคณาจารย์และเจ้าหน้าที่ร่วมงานพิธีทำบุญตักบาตรเนื่องในวันปีใหม่ พ.ศ. 2555 ณ บริเวณลานมหิดล มหาวิทยาลัยมหิดล ศาลายา



ศ.นพ.รัชตะ รัชตะนาวิน อธิการบดี พบสมาชิกสภาคณาจารย์ เพื่ออำนวยการปีใหม่และชี้แจงนโยบาย



ผู้บริหารสภาคณาจารย์เข้าพบรองอธิการบดีฝ่ายต่างๆ เพื่อแสดงความยินดีและสวัสดีปีใหม่



ประธานสภาคณาจารย์ ร่วมกิจกรรม “น้ำลดไม่หมดรัก ร่วม Clean up ศาลายา” ร่วมฟื้นฟูและทำความสะอาดพื้นที่หลังเหตุการณ์น้ำท่วมครั้งใหญ่



บรรณาธิการแฉ่ง โดย รศ.ศรีสุนิทธ อินทรธณิน

สวัสดีค่ะ พี่น้องเพื่อนชาวมหิดลทุกท่าน ชาวสภาคณาจารย์ฉบับนี้เป็นฉบับแรกของสมาชิกคณาจารย์ ชุดที่มีวาระการดำรงตำแหน่งตั้งแต่วันที่ 6 พฤศจิกายน 2554 ถึง 5 พฤศจิกายน 2556 โดยการนำของ อ.นพ.ภุชงค์ ลิขิตธนสมบัติ ประธานสภาคณาจารย์ ซึ่งได้ทักทายท่านใน สารจากประธานสภาคณาจารย์ และชาวสภาคณาจารย์ได้แนะนำสมาชิกคณาจารย์โดยรวมในฉบับนี้ ด้วยแล้วนะคะ

ในเวลาใกล้ๆกับการเริ่มต้นของสมาชิกคณาจารย์ชุดนี้ มีเรื่องสำคัญมากกับพวกเราทุกคนอีก 2 เรื่อง คือ เรื่องที่ 1 มหาอุทกภัยครั้งใหญ่เมื่อปลายปี 2554 โดยมีการเฝ้าระวังกันตั้งแต่ 27 ตุลาคม 2554 และเข้าสู่ภาวะอุทกภัยในเดือนพฤศจิกายน 2554 ทำให้บุคลากรหลายท่านของมหาวิทยาลัยมหิดลกลายเป็นผู้ประสบภัยน้ำท่วม มหาวิทยาลัยเลื่อนเปิดภาคการศึกษาที่สองเป็นวันที่ 6 ธันวาคม 2554 กระทบกับการเรียนการสอนพอสมควร รวมทั้งชาวมหิดลทั้งบุคลากร นักศึกษา และคนงานได้ช่วยกันปกป้องมหาวิทยาลัยมหิดล ศาลายา ให้รอดพ้นจากน้ำท่วมได้สำเร็จ ชาวสภาคณาจารย์ฉบับนี้มีผลสรุปจากแบบสอบถามบุคลากรมหาวิทยาลัยมหิดลผู้ประสบภัยน้ำท่วม โดย อ.ดร.ธิตติคม พัวพันธ์สวัสดิ์ ค่ะ

เรื่องที่ 2 คือ วาระของอธิการบดี ศาสตราจารย์ นพ. รัชตะ รัชตะนาวิณ และทีมผู้บริหาร ซึ่ง อ.ดร. ทศนีย์ยา ร. นพรัตน์แจ่มจรัส ได้สรุป การไป 'Meet the President' ร่วมกับประชาคมมหิดลที่ติดคณะเทคโนโลยีสารสนเทศและการสื่อสาร เมื่อวันที่ 6 มกราคม 2555 ในบทความ นานาน่าคิด จากการ 'Meet the President' ค่ะ

พี่น้องเพื่อนชาวมหิดลคะ ชาวสภาคณาจารย์ มีพื้นที่ให้กับผู้ที่มีบทความ หรือสาระที่เป็นประโยชน์ต่อสมาชิกฯ ขอเชิญผู้สนใจติดต่อได้ที่ งานสภาคณาจารย์ ตามที่อยู่ในการoboxข้างล่างนี้ นะคะ

เป็นหนึ่งในสื่อภายในมหาวิทยาลัย และเป็นสื่อระหว่างคณาจารย์ในการรับฟังแลกเปลี่ยนทัศนคติ ข้อคิดเห็น ทั้งด้านการบริหาร ด้านวิชาการ ด้านสวัสดิการ และอื่นๆ ของมหาวิทยาลัย บทความ ข้อคิด จดหมาย เป็นความเห็นของผู้เขียนเท่านั้น มิใช่ความเห็นของสภาคณาจารย์

เจ้าของ

สภาคณาจารย์มหาวิทยาลัยมหิดล
สำนักงานอธิการบดี มหาวิทยาลัยมหิดล ชั้น 5
999 ถ.พุทธมณฑลสาย 4
ต.ศาลายา อ.พุทธมณฑล
จ.นครปฐม 73170
โทรศัพท์ 0-2849-6351
โทรสาร 0-2849-6351

บรรณาธิการประจำฉบับ

รศ. ศรีสุนิทธ อินทรธณิน

- กองบรรณาธิการ รศ.ศรีสุนิทธ อินทรธณิน อ.ทศนีย์ยา ร. นพรัตน์แจ่มจรัส, ผศ.พรพรรณ สมบูรณ์, รศ.วิไล หนูหนักดี, รศ.วิสูตร พองศิริไพบูลย์, ผศ.สมศักดิ์ วงศาวัส, ผศ.สุภาวรรณ เศรษฐบรรจง, อ.อิสระ ชูศรี
- ประสานงานกลาง สุจิตรา สอนสม พัชญา วงษ์วันทัย
- ออกแบบและจัดทำรูปเล่ม พรศิริ บุญมาวงศ์

สภาคณาจารย์มหาวิทยาลัยมหิดล
999 อาคารสำนักงานอธิการบดี มหาวิทยาลัยมหิดล
ถนนพุทธมณฑลสาย 4 ตำบลศาลายา อำเภอพุทธมณฑล
จังหวัดนครปฐม 73170

ชำระค่าบริการเป็นเงินชื่อ
ในบัญชีที่ ๓๒๕๒๓
ไปรษณีย์โทรสาร